

KITSA SĒDE

03.07.2024.

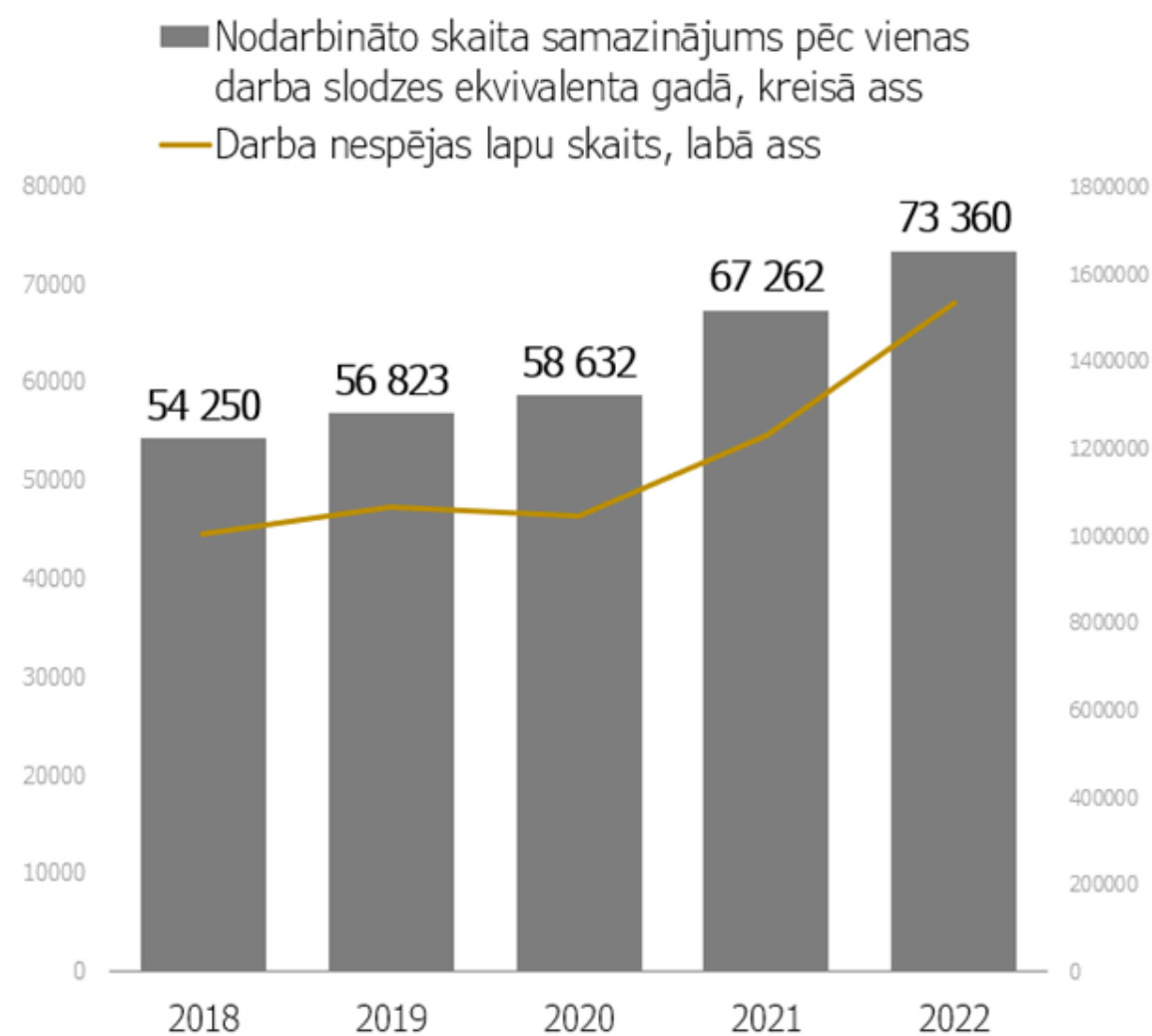
 **LDLDDK**
LATVIJAS DARBA DEVĒJU KONFEDERĀCIJA



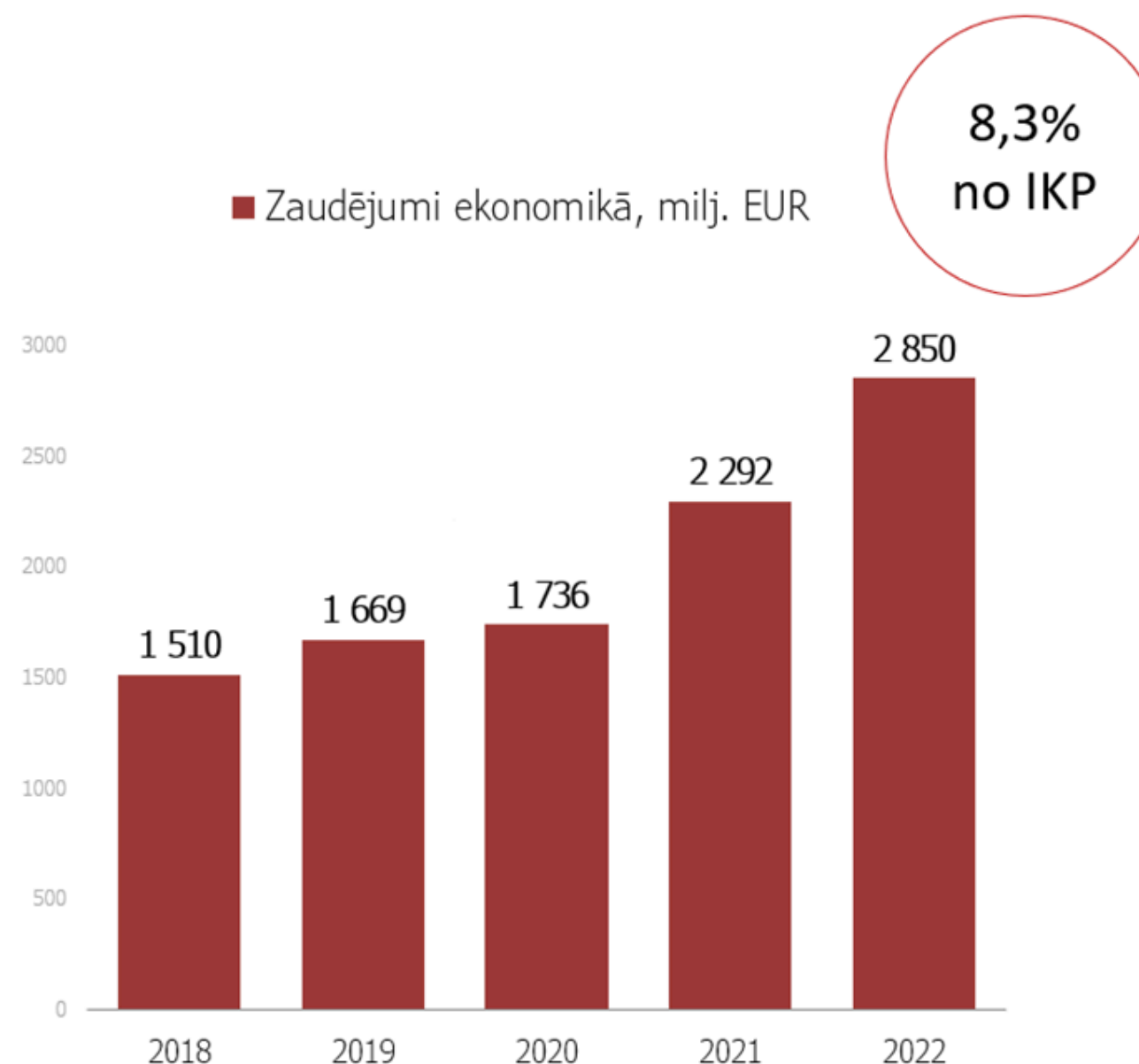
Slimības lapu skaits aug - tas ietekmē gan darba tirgu, gan ekonomiku



2022.gadā slimību dēļ zaudēti 73,3 tūkst. nodarbināto ekvivalents, tendence pieaugoša pat pēc Covid-19 pandēmijas. Zaudējums ekonomikai 2022.gadā – 2 850 milj. EUR jeb 8,3% no IKP



Avots: VSAA



Avots: EM aprēķini

Avots: EM

"A" DNL skaits dalījumā pa gadiem un dienu skaitu



DNL (A) dienu skaits	2018	2019	2020	2021	2022	2023
1	12 892	13 105	10 285	12 811	14 497	14 919
2	18 237	17 861	13 477	17 999	19 864	18 994
3	25 619	25 513	18 216	22 114	28 633	29 622
4	30 235	28 776	21 122	22 298	32 503	32 966
5	40 336	40 044	29 787	29 259	48 806	48 434
6	26 182	25 149	19 222	19 601	33 189	31 496
7	31 644	31 629	23 907	24 472	53 917	42 861
8	37 655	37 341	27 851	26 307	60 226	47 891
9	28 765	27 292	22 353	22 154	273 796	312 458
10	238 522	252 001	242 821	273 133	94 802	1 505
DNL skaits Kopā	490 087	498 711	429 041	470 148	660 233	581 146
DNL dienu skaits Kopā	3 772 788	3 877 353	3 460 186	3 780 720	4 984 711	4 215 110
Vidējais DNL ilgums	7.7	7.8	8.1	8.0	7.5	7.3

Izmaiņas regulējumā
(A lapas saīsināja no 10 uz 9 dienām)



Darbnespējas lapu apmaksā

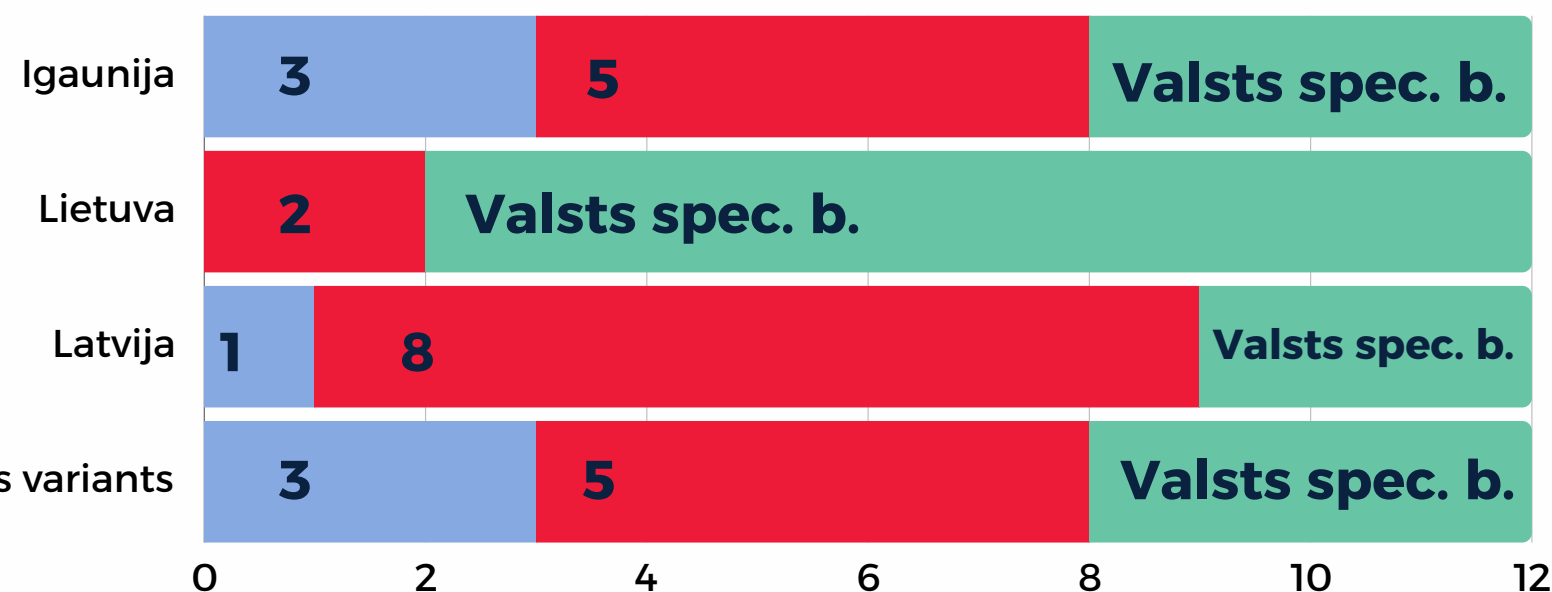
Slimības dienu apmaksas apmērs un avots

Modelis	1	2	3	4	5	6	7	8	9	10	11
Igaunija	0%	0%	0%	70%	70%	70%	70%	70%	70%	70%	70%
Lietuva	62.06%	62.06%	62.06%	62.06%	62.06%	62.06%	62.06%	62.06%	62.06%	62.06%	62.06%
Latvija	0%	75%	75%	80%	80%	80%	80%	80%	80%	80%	80%
LDDK Piedāvātais variants	0%	0%	0%	70%	70%	70%	70%	70%	80%	80%	80%

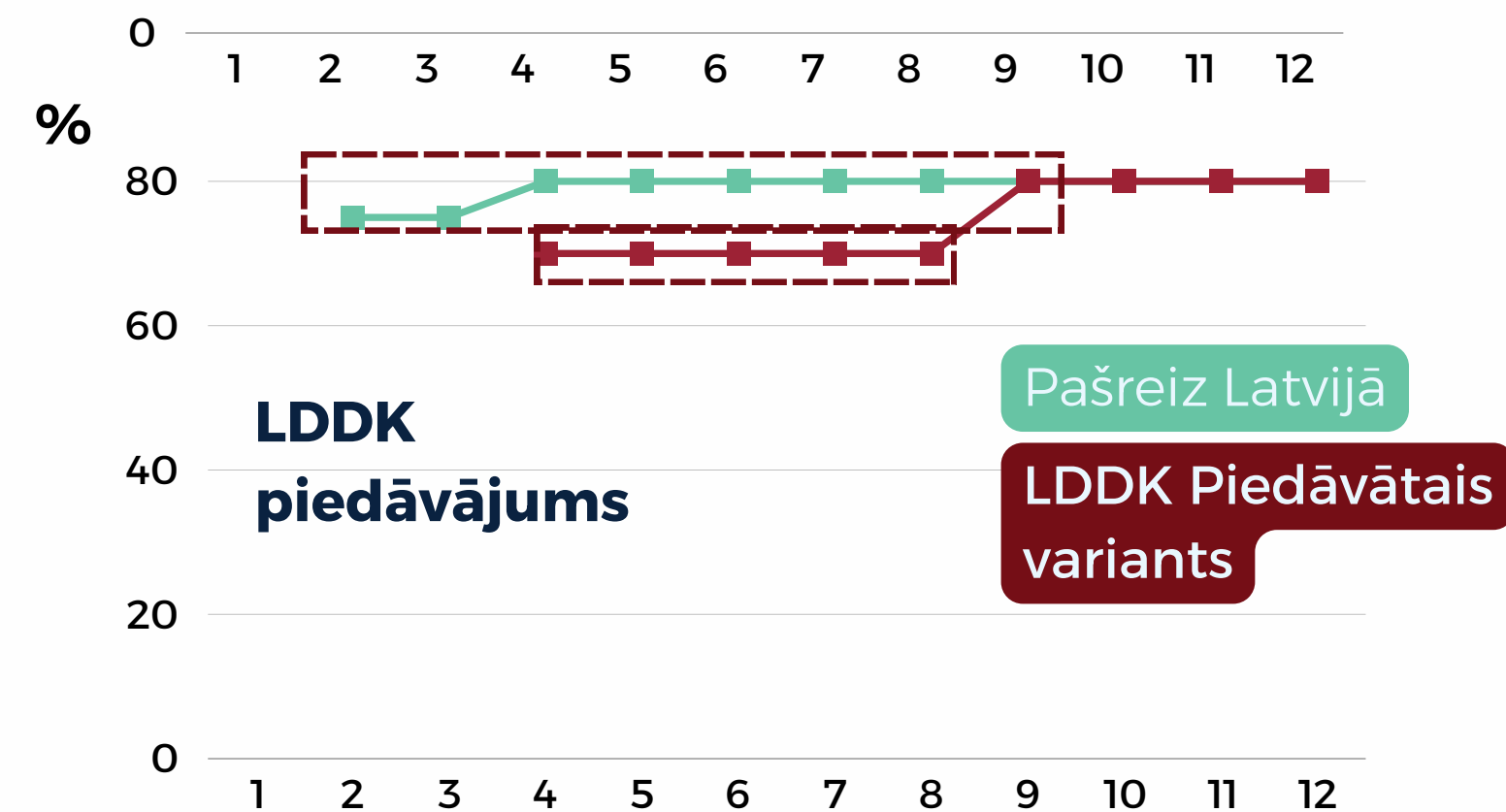
Sedz darbaņēmējs

Sedz darba devējs

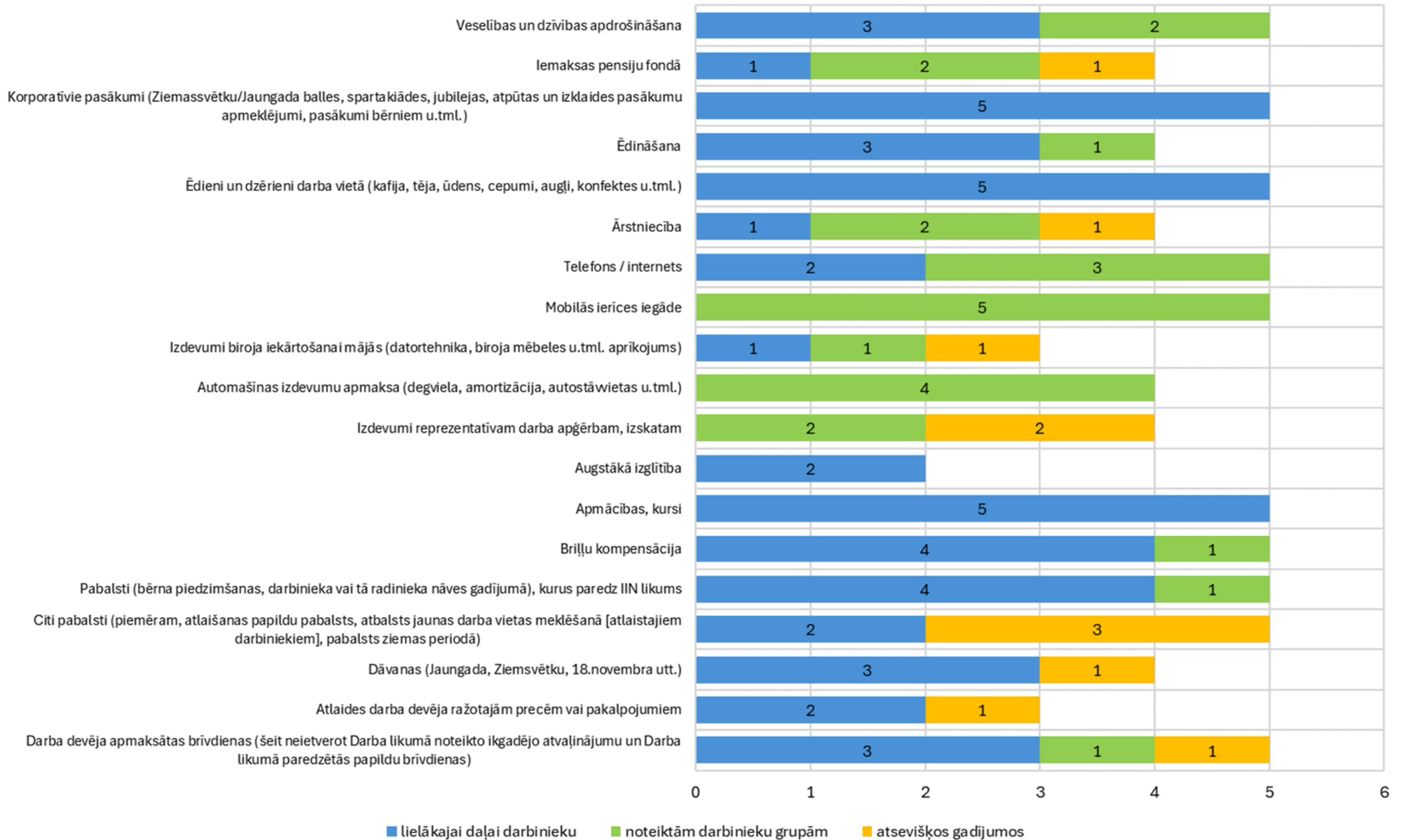
sedz valsts speciālais budžets



Slimības apmaksā darbiniekiem (% no vidējās izpeļņas) (apvilktās dienas sedz DD)



Darbinieku labumu pieejamība



Aptaujas secinājumi



Pieejamo labumu īpatsvars uzrādītajos piemēros svārstās no 3% līdz 20%. Orientējošā vidējā summa (mediāna) vienam darbiniekam lielo uzņēmumu grupā ir ~1000EUR/ gadā jeb ~4% no algu fonda.

Nozīmīga daļa no darbiniekiem piedāvātajiem labumiem (jo īpaši, veselības polises, ārstniecība) uzskatāmi par preventīviem darba devēju izdevumiem, lai novērstu darba nespēju. Ja darba nespēja tiešā veidā rada ~ 1% no darbaspēka izmaksām, tad netiešā ietekme ir lielāka.

LDDK rosina

- samazināt darba nespējas lapu izmaksu slogu, lai būtu iespējams paplašināt veselības veicināšanas programmas, būtiski veicinot nodarbināto veselīga mūža/paredzamā mūža ilguma rādītāju uzlabošanu
- paplašināt IIN likumā noteikto atvieglojumu tvērumu – par darbinieku ēdināšanu, veselības pakalpojumiem, mobilitāti un izmitināšanu. Lai nodrošinātu vienlīdzīgu attieksmi, šī kārtība būtu paplašināma arī uz budžeta iestādēs, valsts un pašvaldību kapitālsabiedrībās un mazākos uzņēmumos nodarbinātajiem. Izņemt nosacījumu par koplīgumiem

Darbnespējas lapu apmaksas: LM & EM; LBAS; LDDK piedāvājumi



Slimības dienu apmaksas apmērs un avots

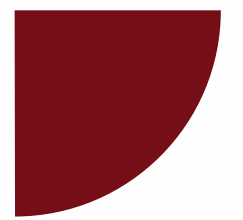
Modelis	1	2	3	4	5	6	7	8	9	10	11
Igaunija	0%	0%	0%	70%	70%	70%	70%	70%	70%	70%	70%
Lietuva	62.06%	62.06%	62.06%	62.06%	62.06%	62.06%	62.06%	62.06%	62.06%	62.06%	62.06%
Latvija	0%	75%	75%	80%	80%	80%	80%	80%	80%	80%	80%
LDDK #1	0%	0%	0%	70%	70%	70%	70%	70%	80%	80%	80%
LDDK #2	0%	0%	75%	75%	75%	75%	75%	75%	75%	75%	75%
EM/LM Piedāvātais variants	0%	60%	60%	70%	70%	70%	70%	70%	75%	75%	75%
LBAS #1	0%	80%	80%	80%	80%	80%	80%	80%	80%	80%	80%
LBAS #2	0%	75%	75%	80%	80%	80%	80%	80%	80%	80%	80%

Sedz darbaņēmējs

Sedz darba devējs

sedz valsts speciālais budžets

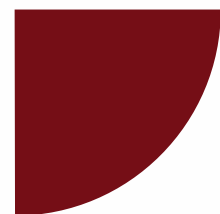
Secinājumi/ierosinājumi



Nepieciešams noteikt laicīgāku valsts iesaisti DNL kompensēšanā, tādējādi motivējot valsti uzlabot veselības aprūpes kvalitāti un pieejamību, kā arī uzraudzības pilnveidi DNL izsniegšanai



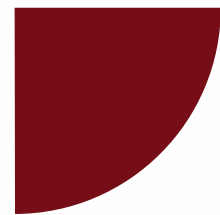
Veselības ministrijas datu analīze uzrāda, ka regulējumā nepieciešams iestrādāt mehānismu uzvedības maiņai, pieprasot DNL



Lai neradītu papildus administratīvo slogu, vienoties par vienotu procentuālo samaksas apmēru



Augstāka uzņēmumu konkurētspēja ļaus darba devējiem palielināt esošo labumu grozu darba ņēmējiem, tādējādi preventīvi novēršot darba nespēju veicinošus faktorus



Iespēja noteikt koplīgumos labvēlīgākus nosacījumus, kas veicinās darba devēja un darba ņēmēja savstarpējo uzticēšanos