

Priekšlikums būvniecības iepirkumos obligāti piemērojamiem ZPI kritērijiem

Kas ir
ETALONS zaļajai, ilgtspējīgajai būvniecībai

ANO ilgtspējas mērķi

Level(s)

Taxonomy

ZPI





3.grupas būves būvniecības iecere



Jauna būvniecība



Pārbūve



Projektēšana

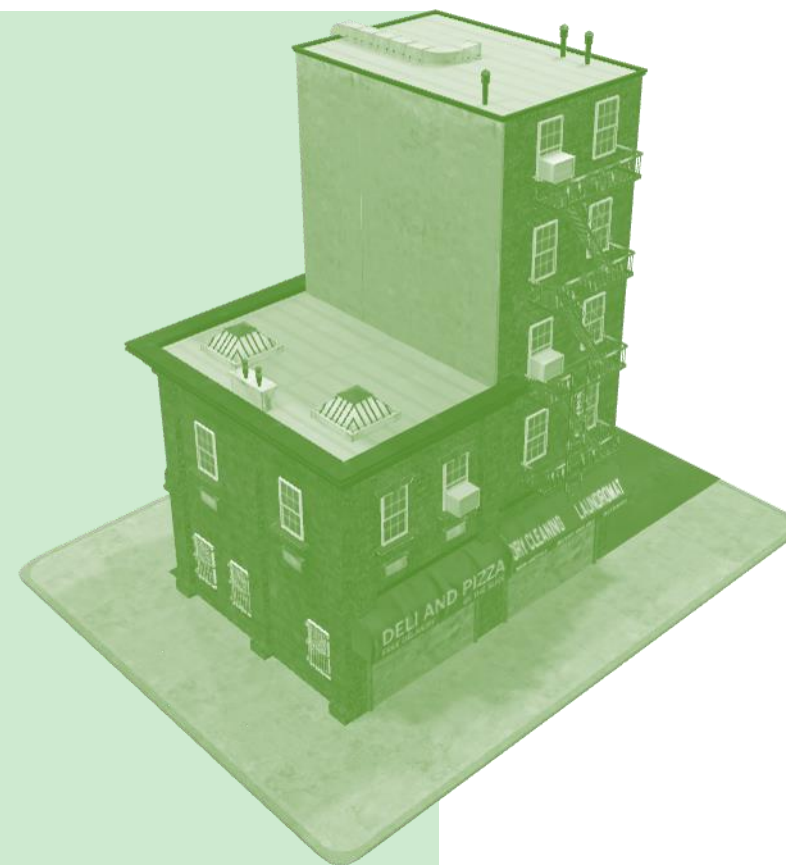


Nojaukšana (C1, C4)



Kritēriji piemērojami 3.grupas ēku jaunbūves un pārbūves iepirkumos videi draudzīgu sabiedrisko un dzīvojamo ēku būvdarbiem un projektēšanai

- 🏠 Bibliotēkas
- 🏠 Biroju ēkas
- 🏠 Dienesta viesnīcas
- 🏠 Dzīvojamās ēkas
- 🏠 Izglītības un zinātnes iestāžu ēkas
- 🏠 Lauksaimniecības ēkas
- 🏠 Noliktavu ēkas
- 🏠 Rūpnieciskās ražošanas ēkas
- 🏠 Sabiedriskās ēdināšanas ēkas
- 🏠 Skatītāju zāles
- 🏠 Sporta būves (ēkas)
- 🏠 Teritorijas labiekārtojumi (publiskā ārtelpa)
- 🏠 Tirdzniecības ēkas
- 🏠 Veselības aprūpes iestādes
- 🏠 Viesu izmitināšanas ēkas



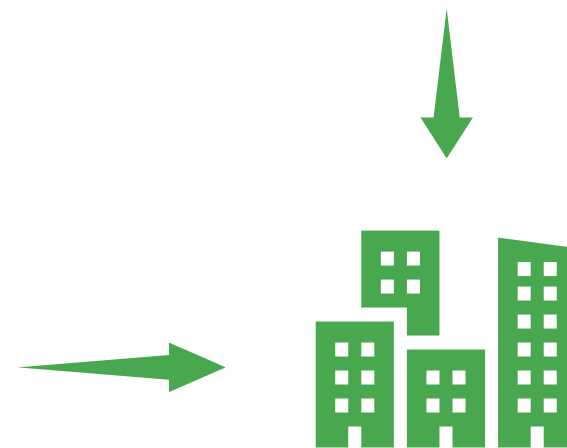
Realizācijas posma kods	Posms	Kritērijs	Redakcija Kritērija komponentes	Darbu veidi			Būvju /telpu grupu tipi													Atbilstības pārbaude Tehniskās specifikācijas prasības			
				Jauna būvniecība	Pārbūve	Projektēšana	Bibliotēkas	Biroju ēkas	Dienesta viesnīcas	Dzīvojamās ēkas	Izglītības un zinātnes iestāžu ēkas	Lauksaimniecības ēkas	Noliktavu ēkas	Rūpnieciskās ražošanas ēkas	Sabiedriskās ēdināšanas ēkas	Skatītāju zāles	Sporta būves (ēkas)	Teritorijas labiekārtojumi (publiskā ārtelpa)	Tirdzniecības ēkas		Veselības aprūpes iestādes	Viesu izmitināšanas ēkas	
				x		x	x	x	x		x					x				x	x	x	

Piemērs!



10 kritēriji ■ 8 esošie MK not. #353 ■ 2 jauni

- B1. Primārās enerģijas patēriņa novērtējums un primārās neatjaunojamās enerģijas maksimālais sliekšnis
- B5. Velosipēdu un mikromobilitātes transporta līdzekļu novietne
- B6. Atkārtoti izmantojamu vai pārstrādājamu atkritumu uzglabāšana
- B7. Ūdens taupīšanas ietaises
- B9. Vizuālais kontakts ar ārtelpu
- B10. Ventilācija un gaisa kvalitāte
- B11. Izbūves un apdares materiālu izvēle (*prasības gaistošajiem organiskajiem saveinojumiem un formaldehīdiem*)
- B14. Būvprojekta vadītāja vai izstrādātāja pieredze
- B20. Pasīvie iekštelpu klimata regulēšanas risinājumi**
- B21. Atkārtoti izmantotu materiālu vai viegli pārstrādājamu materiālu izmantošana**



B9. Vizuālais kontakts ar ārtelpu

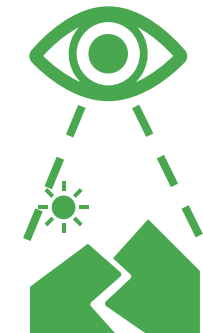
Kritērijs: Dzīvojamām ēkām, viesnīcām un kopmītnēm, nepastarpinātam skatam uz ārtelpu jābūt vismaz $\geq 75\%$ no ēkas lietderīgās platības.

Birojiem, izglītības iestādēm un bibliotēkām, skatam uz ārtelpu jābūt vismaz $\geq 75\%$ no kopējās darba vietu platības.

Veselības aprūpes ēkās skatam uz ārtelpu jābūt vismaz $\geq 75\%$ no kopējās biroja darba vietu un /vai pacientu palātu platības.

Vienlaikus projektā ir paredzēta saules aizsardzība, aizsardzība pret apžilbinājumu un saules radiāciju.

Pārbaude: Ierosinātājs iekļauj prasības tehniskajā specifikācijā, piegādātājam jāiesniedz modelēšanas dati par vizuālā kontakta ar ārtelpu apstākļiem. Vizuālais kontakts ar ārtelpu atbilst vidējam vai augstam rekomendāciju līmenim, atbilstoši EN-17037 A.5 pielikumam.



B14. Būvprojekta vadītāja vai izstrādātāja pieredze

Kritērijs: Atkarībā no ēkas lietošanas mērķa un funkcijām, lerosinātājs izvirza tikai pirmo, vai arī vairākas no **prasībām attiecībā uz būvprojekta izstrādātāju pieredzi:**

- 1) pieredze **energoefektīvu ēkas** norobežojošo konstrukciju un ietaišu projektēšanā jaunbūvju un/vai ēku atjaunošanas projektos
- 2) pieredze ēku **energomonitoringa sistēmu** uzstādīšanā
- 3) pieredze **efektīvu ūdens ietaišu** projektēšanā

Pārbaude: **lerosinātājs** iekļauj prasības tehniskajā specifikācijā.

Piegādātājs iesniedz pierādījumus - informācija un atsauksmes, par attiecīgiem līgumiem iepriekšējo **5 gadu** laikā, speciālistu CV, kā arī apliecinājumu, ka speciālists veicis profesionālu pilnveidošanos attiecīgajās jomās.



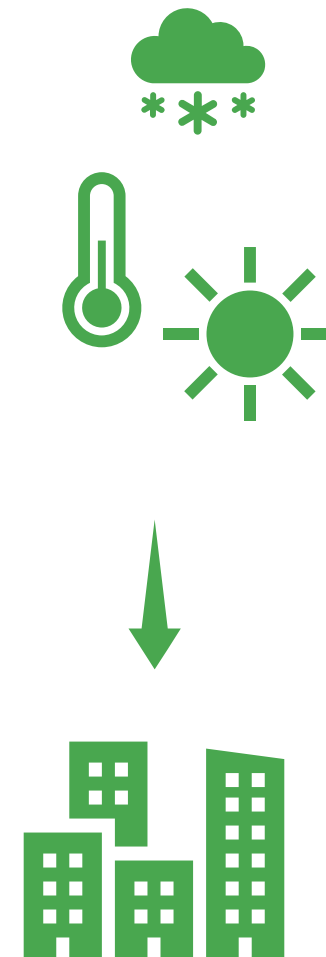
B20. Pasīvie iekštelpu klimata regulēšanas risinājumi

Kritērijs: Projektā ir jāņem vērā, jāizvērtē un jāparedz sekojoši aspekti, kas **uzlabo komfortu ēkas iekšējās, samazinot mehānisko sistēmu pielietojumu** un attiecīgi samazinot ēkas ekspluatācijas izmaksas:

1. Pasīvā dzesēšana
2. Pasīvā sildīšana
3. Pasīvā vēdināšana (dabiskā ventilācija)

Pārbaude: **Ierosinātājs** paredz prasību izvērtēt efektīvākos pasīvās iekštelpu klimata regulēšanas risinājumus un paredzēt vismas vienu dabiskās ventilācijas veidiem, vismas divus pasīvās apsildes risinājumus, izvērtēt efektīvāko dabiskās jeb pasīvās vēdināšanas risinājumu un paredzēt to projektā.

Tāpat **Ierosinātājs** nosaka, ka risinājumu ietekme ir jāņem vērā AVK projektā. →



B21. Atkārtoti izmantotu materiālu vai viegli pārstrādājamu materiālu izmantošana

Kritērijs: Jaunas būvniecības vai pārbūves iecerē ir paredzēti un **izmantoti atgūtie materiāli** vai komponentes.

Pārbaude: **Ierosinātājs** nosaka konkrētu materiālus vai būves elementus, kuru sastāvā jāparedz atkārtoti izmantoti un / vai viegli pārstrādājami materiāli vai komponentes.

Ierosinātājs var noteikt prasības attiecībā uz minēto elementu un / vai komponentu īpatsvaru būvē vai konstrukcijā.

Piemēram, nesošajās konstrukcijās, ārējās norobežojošās konstrukcijas vai to elementi, grīdas segumi, apdares materiāli, sienu un / vai griestu paneļi, u.tml.

Projektētājs specificē izmantojamo materiālu un / vai būves elementu, tā atkārtoti izmantotās komponentes apjomu.



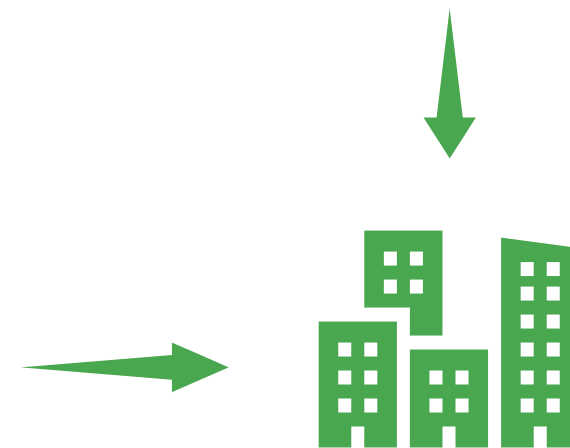
4 kritēriji ■ 3 esošie MK not. #353 ■ 1 jauns

C1. Būvgružu (tai skaitā demontēšanas) šķirošana un nodošana speciālos poligonos

C2. Likumīgas izcelsmes kokmateriāli

C4. Būvdarbu vadītāja pieredze

C22. Izbūves un apdares materiālu ietekme uz iekštelpu gaisa kvalitāti



C4. Būvdarbu vadītāja pieredze

Kritērijs: Būvdarbu vadītājam ir pieredze norādītajās jomās, par kuru tas, atbilstoši līgumam, būs atbildīgs (izvēlēties attiecīgo konkrētam līgumam):

- 1) **energoefektīvu ēkas** norobežojošo konstrukciju un ietaišu būvdarbos
- 2) **ēku energomonitoringa sistēmu** (BEMS) vai ekvivalentu sistēmu uzstādīšanā, ēkas apsaimniekotāju informēšanā par to, kā tās izmantot
- 3) **efektīvu ūdensapgādes ietaišu** uzstādīšanā, tostarp dati (ja pieejami) par pabeigtu projektu izmērīto ūdens patēriņu uz darbinieku
- 4) **nojaukšanas** un **būvlaukuma atkritumu apsaimniekošanas plānu īstenošanā**, maksimāli samazinot atkritumu apjomu

Pārbaude: **Ierosinātājs** iekļauj prasības tehniskajā specifikācijā.

Piegādātājs iesniedz pierādījumus un atsauksmes, par attiecīgiem līgumiem iepriekšējo **5 gadu** laikā un datus par rezultātu mērījumiem. Piegādātājs pievieno speciālistu CV, kā arī apliecinājumu, ka speciālists veicis profesionālu pilnveidošanos attiecīgajās jomās.



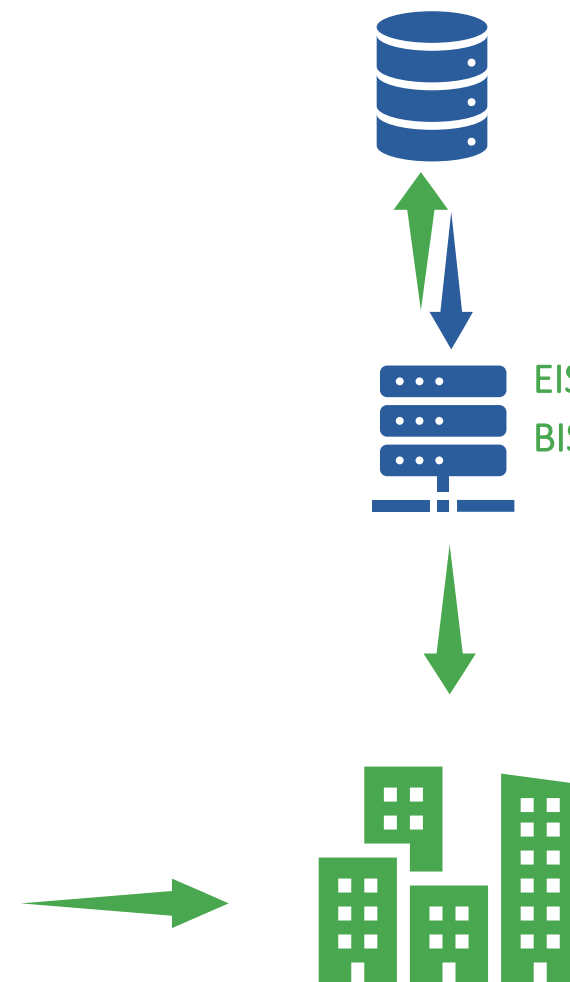
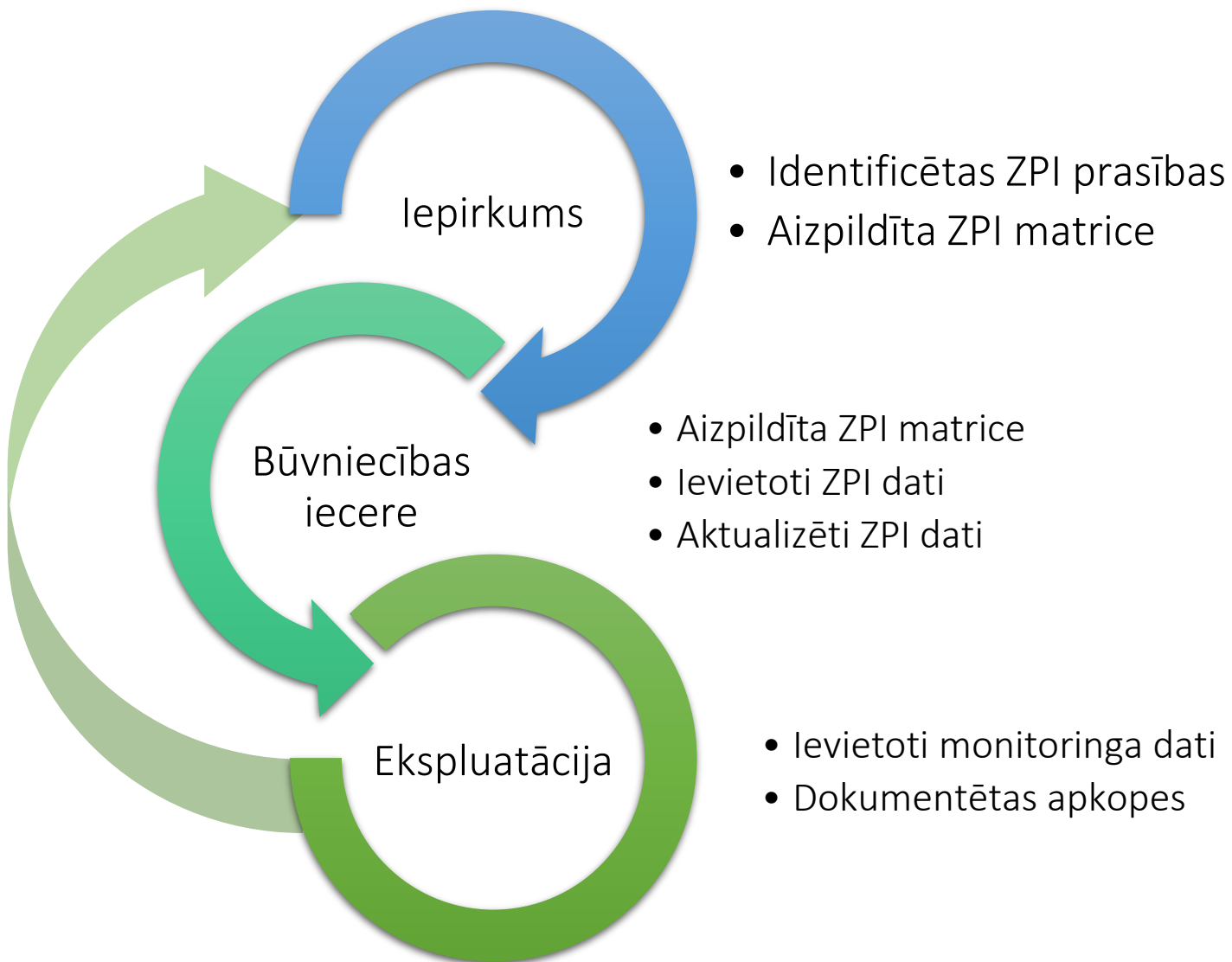
C22. Izbūves un apdares materiālu ietekme uz iekštelpu gaisa kvalitāti

Kritērijs: 4 nedēļas pēc apdares darbu pabeigšanas **būvuzņēmējs veic mērījumus telpās** atbilstoši EN ISO 16000-6 un 16000-3, lai konstatētu kopējo gaistošo organisko savienojumu (**TVOC**) un **formaldehīdu saturu** iekštelpu **gaisā**.

Pārbaude: **Ierosinātājs** iekļauj prasības tehniskajā specifikācijā.

Piegādātājs 4 nedēļas pēc apdares darbu pabeigšanas veic gaisa kvalitātes mērījumus telpās atbilstoši EN ISO 16000-6 un 16000-3.





- ✓ Var neizmantot obligātos ZPI kritērijus, ja:
 - ✓ Būvprojekta & Būvdarbu, jeb būve (ēka) tiks sertifikācija ar kādu no starptautiskām ilgtspējīgas būvniecības sertificēšanas sistēmām: BREEAM, LEED, DGNB vai citu*
 - ✓ Izvirzot un sasniedzot būves sertifikācijas pakāpi >50%

** Latvijā akceptējo starptautisko sertifikācijas sistēmu sarakstu apstiprina EM Latvijas Būvniecības padome*

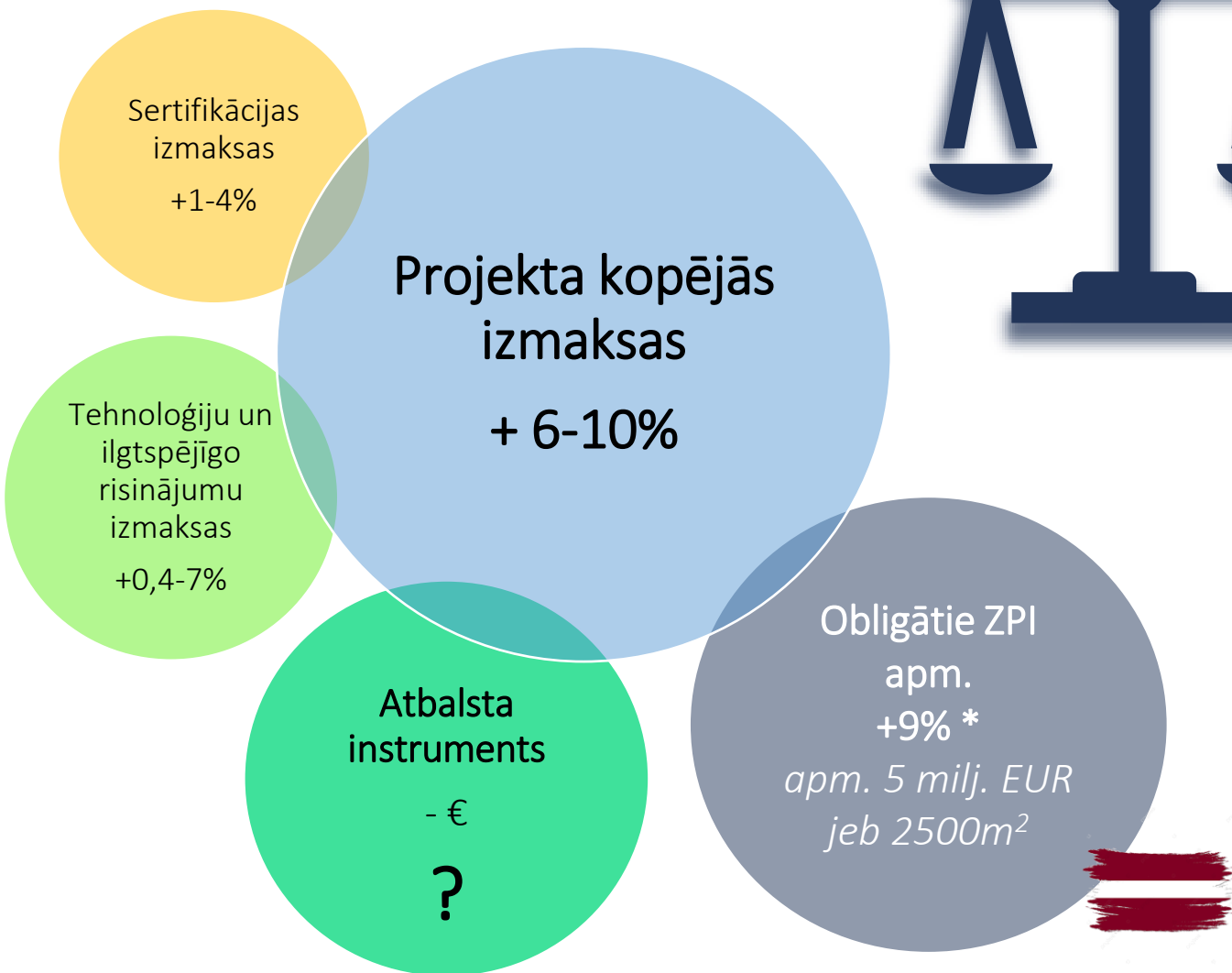


DGNB

Deutsche Gesellschaft für Nachhaltiges Bauen
German Sustainable Building Council



BREEAM[®]



* LV ekspertu vērtējums



ILGTSPĒJĪGAS BŪVNIECĪBAS PADOME



PALDIES
Brigita Ķirule-Vīksne